

EDITO



Fabrice Boudjaaba,
Directeur Adjoint Scientifique
en charge des TGIR à l'INSHS

Être en mesure d'affirmer le rôle de la France dans le paysage européen des données, de diffuser la culture des données dans les communautés, in fine de favoriser sa réintroduction dans les filières d'enseignement ; les missions confiées à la TGIR PROGEDO, sous la tutelle du CNRS et de l'Ehess, vont bien au-delà de la simple mise en œuvre d'un portail d'accès à des données produites et gérées par des acteurs multiples. En quelques années cette jeune TGIR a bien fait avancer ces différentes missions : la participation de la France, comme membre fondateur, au projet d'ERIC CESSDA déposé en janvier 2017 et l'ouverture récente ou en cours de nouvelles Plateformes universitaires de données (PUD) au sein des MSH l'illustrent parfaitement.

La structure surplombante de PROGEDO est néanmoins encore difficile à comprendre et à manier pour nombre d'acteurs. Elle reste pourtant la structure la plus adaptée à la complexité et variété du paysage des producteurs et des gestionnaires de données. Elle est une réponse à la nécessité de faire émerger un acteur national incontournable dans la construction de l'espace européen des données en sciences sociales. Il serait en effet illusoire d'imaginer que chaque producteur français de données cherche à définir isolément sa place au niveau européen (dans l'ESFRI ou dans les ERIC) car ce paysage européen est lui-même en cours de définition. Combien restera-t-il d'infrastructures de données au

niveau européen à l'horizon de 2030 ? Et où s'arrêtera leur périmètre ? Aux données de sciences sociales ou ira-t-il jusqu'aux données patrimoniales, voire au big data ? Même au niveau français, le cavalier seul n'est guère tenable. Chaque Equipex ou chaque nouvelle enquête ne pourra donner lieu à la construction d'une nouvelle infra. Les établissements et les organismes n'en ont pas les moyens et l'appel équipements structurants du PIA3 n'aura visiblement pas vocation à financer des infra de manière définitive et pérenne !

Dans ces conditions, PROGEDO est le dispositif le mieux adapté à la fois aux redéfinitions en cours du rôle des data dans la production des connaissances au niveau international et aux moyens financiers disponibles pour développer des infras.

PROGEDO doit donc, dans les mois qui viennent, encore renforcer son rôle de coordination et d'articulation des différentes initiatives existantes ou émergentes et faciliter le dialogue entre les équipes opérationnelles qui produisent ou gèrent les données. Mais il faut aussi que chaque acteur du monde des données SHS acquière le réflexe d'intégrer PROGEDO à sa réflexion pour éviter les doublons, mutualiser les efforts, pour que la TGIR l'accompagne dans la construction de son projet au niveau français et au niveau européen. Nous avons de très beaux outils mais nous n'avons pas les moyens de l'éparpillement.

beQuali, une banque d'enquêtes qualitatives en sciences sociales

Développée par le Centre de données socio-politiques (CDSP), la banque d'enquêtes beQuali met à disposition de la communauté scientifique des archives d'enquêtes qualitatives en sciences humaines et sociales.

Un entrepôt national pour sauvegarder les enquêtes qualitatives

BeQuali est un outil national qui fait partie de l'équipement d'excellence DIME-SHS. A l'instar de ce qui existe pour les enquêtes par questionnaire, il vise à doter la France d'un instrument permettant de préserver et de partager des matériaux bruts de recherches menées à partir de méthodes qualitatives. Cette démarche innovante s'attache à des données jusqu'ici peu partagées voire même sauvegardées. Le travail de la banque, mené en partenariat avec le réseau Archipolis, poursuit un double objectif de conservation des données de la recherche publique et de promotion de la réutilisation des archives d'enquêtes.

Réutilisations scientifique et pédagogique

Les réutilisations scientifiques sont nombreuses et encore peu répandues : histoire des sciences,

analyse secondaire, ou encore revisite de terrain. BeQuali entend aussi proposer des matériaux pour l'enseignement des méthodes en sciences sociales, et montrer la pluralité des manières de faire de la recherche. Depuis 2016, un groupe de travail sur l'enseignement partage des expériences pédagogiques et réfléchit aux usages de la banque d'enquêtes pour les enseignants. Afin de contextualiser les matériaux, un entretien avec le chercheur déposant est réalisé et l'invite à revenir sur le travail de recherche. Des extraits audio de cette "Enquête sur l'enquête" ainsi qu'un rapport écrit sont mis en ligne.

Un périmètre large et des matériaux variés

Les archives d'enquêtes diffusées par beQuali sont collectées dans des fonds de chercheurs, de laboratoires ou d'institutions. Pour alimenter le catalogue, une procédure d'appel à propositions nationale a été mise en place en 2016, ouverte à tout

chercheur, ayant droit ou institution. Les documents collectés revêtent une multiplicité de formes et de supports (papier, numérique, cassettes audio, vidéos, etc.) et témoignent de l'ensemble du processus de recherche : préparation du terrain (projet de recherche, méthodologie de composition de l'échantillon etc.); réalisation de celui-ci (enregistrement des entretiens et focus groups, notes de terrain, photographies etc.); et analyse qui en découle (grilles d'analyse, fiches de synthèse, brouillons).

Faciliter et sécuriser la réutilisation des données

La documentation des enquêtes combine différents standards de métadonnées : Dublin Core, DDI pour décrire les méthodes de recherche et EAD adapté aux fonds d'archives. La banque d'enquêtes s'inscrit ainsi dans une démarche d'harmonisation des pratiques et d'interopérabilité des métadonnées. Un projet d'archivage pérenne des enquêtes de DIME-SHS

ZOOM SUR LES ENQUÊTES EN LIGNE

Aujourd'hui, six enquêtes sont proposées au catalogue et une dizaine sont en cours de traitement, notamment sur l'immigration France-Afrique vécue par deux générations (Barou (dir)/CNAV), la formation des couples (Bozon, Héran/INED), les mouvements sociaux infirmiers (Devreux/CRESPPA), ou encore le Front national (Bizeul/CRESPPA)...

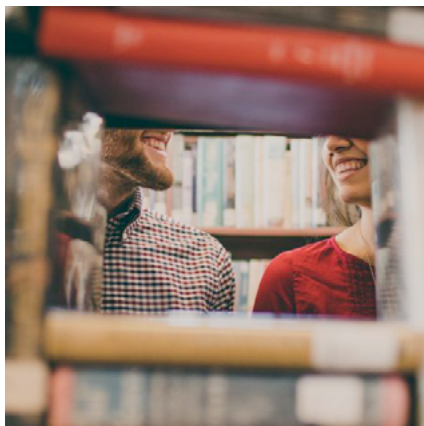
L'enquête « Représentations du champ social, attitudes politiques et changements socio-économiques » conduite par Jean-Marie Donégani, Guy Michelat et Michel Simon en 1978, visait à mettre à jour les attitudes et les systèmes symboliques sous-jacents aux comportements politiques. Elle a notamment débouché sur l'élaboration de modèles culturels (les attitudes politiques sont organisées symboliquement par rapport prioritairement à la religion ou la classe sociale par exemple) ayant fait école par la suite dans la sociologie électorale. 63 entretiens réalisés dans plusieurs régions de France ont été numérisés et mis en ligne.

En 1983, l'enquête « Les Français et la politique » d'Étienne Schweisguth visait à analyser les attitudes politiques en se basant sur le clivage gauche-droite ainsi qu'une approche sociologique et symbolique de l'idéologie. Elle a révélé de nouvelles dimensions de l'orientation politique et proposé des types idéologiques, repris ensuite par nombre d'enquêtes électorales. 64 entretiens réalisés dans plusieurs départements auprès de citoyens anonymes ont été numérisés et mis en ligne.

L'enquête « Choisir son école », coordonnée par Agnès Van Zanten au début des années 2000, questionne les stratégies scolaires parentales, en lien avec leurs stratégies résidentielles, à partir du cas du choix du collège. Elle propose une typologie des principales modalités du choix (contournement de la carte scolaire, sortie vers le secteur privée, etc.) et une classification des parents en quatre groupes (technocrates, intellectuels, médiateurs, techniciens), en tenant compte des médiations locales qui canalisent les choix. 150 entretiens réalisés dans plusieurs villes de la région parisienne ont été mis en ligne.

au CINES a été initié.

Pour faciliter la consultation des enquêtes sur le site de beQuali, des outils d'exploration permettent de parcourir les corpus selon plusieurs critères (phase de recherche, typologie documentaire, localisation géographique ou temporelle, etc.). L'accès aux données ainsi que leur téléchargement dans des formats compatibles avec les logiciels d'analyse est disponible sur le portail Quetelet. Un contrat de réutilisation garantit l'obligation de confidentialité.



ACCEDER A

beQuali:

<http://bequali.fr/>

DIME-SHS:

<http://www.sciencespo.fr/dime-shs>

Réseau Quetelet:

<http://www.reseau-quetelet.cnrs.fr>

ÉVÉNEMENTS

GGP – lancement du projet « Evaluate, Plan, Initiate »

Jeudi 26 janvier s'est tenu à l'INED l'événement de lancement du projet GGP-EPI (Evaluate, Plan, Initiate). Financé pour une durée de 36 mois à hauteur de 2 M d'euros ce projet permettra d'emmener GGP au niveau de maturité requis pour son inclusion en tant que projet actif sur le feuille de route ESFRI en 2020. Le projet vise à «évaluer, planifier et lancer » la transition de GGP vers une infrastructure de recherche distribuée par le biais d'activités qui renforceront tous les aspects du projet, de ses opérations de terrain grâce à son financement à long terme, jusqu'à sa gouvernance.

DONNÉES

Nouveautés 1^{er} trimestre 2017

CESSDA-Fr / INED – les 3 vagues ERFI accessibles

Le service des enquêtes et des sondages de l'INED a mis à disposition la vague de 2011 de l'Étude des Relations Familiales et Intergénérationnelles (ERFI), complétant ainsi la série des vagues déjà disponibles (2005 et 2008).

Cette étude a eu pour objectif de décrire les situations familiales et intergénérationnelles dans toute leur diversité, et notamment les relations entretenues entre les parents, enfants, petits-enfants, beaux-enfants mais aussi les relations de couples. Elle est la déclinaison française de l'enquête internationale et longitudinale *Generations and Gender Survey* (GGS).

ERFI a interrogé 10.000 personnes en France en 2005, puis a ré-interrogé ces mêmes personnes 3 et 6 ans plus tard, permettant une confrontation des intentions et leur réalisation.

Vous pouvez retrouver toutes les informations sur l'enquête sur le tout nouveau site web ERFI et commander les données via le portail: www.reseau-quetelet.cnrs.fr



GGP – des jeux de données complémentaires disponibles

Deux nouveaux jeux de données complémentaires aux enquêtes GGS ont été mis à disposition :

- les données de l'enquête « Families of Poles in the Netherlands » menée par Pr. Pearl Dykstra et son équipe à l'Université de Rotterdam, basées sur le questionnaire de GGS et utilisables conjointement avec les données polonaises ou néerlandaises.
- les revenus imputés des répondants de tous les pays de la première vague de GGS, calculés dans le cadre du projet Contexts of Opportunity (CONNOP) mené au sein du Netherlands Interdisciplinary Demographic Institute (NIDI). Ces données permettent une meilleure comparabilité et plus de détail sur la situation économique des répondants à GGS.

L'accès aux données de GGP se fait via le site web du projet : <http://www.ggp-i.org/>

Des changements dans l'équipe centrale

De nombreuses évolutions sont à noter dans l'équipe centrale de PROGEDO au premier trimestre 2017.

Pour remplacer les départs de la fin 2016, Federico Zemborain est venu rejoindre le 1er février 2017 l'équipe de la TGIR PROGEDO comme responsable de coopération internationale après avoir été chargé d'études au pôle Valorisation à l'InSHS et European Project Manager de l'Era-Net GENDER-NET (FP7). Psychologue diplômé de l'Université de Buenos Aires, Federico Zemborain est aussi titulaire du Master Phoenix Erasmus Mundus Dynamics of Health and Welfare de l'EHESS ; il soutiendra sa thèse en sociologie à l'Université Paris-Sorbonne en juin 2017.

Bénédicte André, Directrice de l'UMS PROGEDO quittera ses fonctions au 1er avril 2017 après quatre années au sein de l'unité de soutien de la TGIR. Ce changement de Direction verra arriver Cécile Maréchal à l'UMS PROGEDO à compter du 18 avril 2017. Diplômée d'un DESS en télédétection (UPMC), Cécile Maréchal a effectué un parcours professionnel à l'international (Commission européenne et ONU) avant d'intégrer le CNRS en 2011 pour animer un dispositif CNRS-INEE pour le suivi et la compréhension du fonctionnement du socio-écosystème.

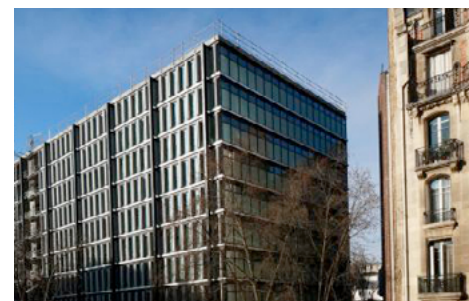
La TGIR PROGEDO est heureuse d'accueillir Cécile Maréchal qui souhaite participer à impulser une dynamique collective pour le partage et la culture des données.

De plus, les personnels - tous sous statut CNRS - de l'équipe de l'Adisp ont rejoint administrativement les effectifs de PROGEDO. Ce rapprochement se fait en parallèle d'une réorganisation du Centre Maurice Halbwachs. A terme, un rapprochement géographique des personnels sera mis en œuvre pour renforcer la cohésion d'équipes et le travail en commun.

PROGEDO déménage

A compter du 1er avril 2017, PROGEDO quittera ses locaux au France pour rejoindre le bâtiment historique de la FMSH au 54 boulevard Raspail. Une période de fermeture de 15 jours sera nécessaire pour réaliser l'ensemble du déménagement de la FMSH et de l'EHESS, par conséquent, PROGEDO ne sera pas joignable du 1er au 18 avril inclus.

L'équipe de la TGIR sera heureuse de vous accueillir dans ses nouveaux bureaux à partir de mai.



CESSDA - nouvelle direction

CESSDA accueille un nouveau directeur depuis le 1er mars 2017 : Ron Dekker a rejoint l'équipe du main Office en tant que Directeur Général.



Annoncée à l'assemblée général du CESSDA du 15 Novembre 2016 à la Hague, l'arrivée de Ron Dekker était attendue pour mettre en un terme à l'intérim assuré avec application par Ivana Veršic depuis presque deux ans, en plus de ses fonctions de Project manager.

Diplômé en économétrie Ron Dekker a débuté en tant que chercheur à l'Université de Maastricht en étudiant le marché du travail. En 1995, il rejoint l'Université de Tilbourg et oriente sa carrière en gestion des données.

Il intègre ensuite le Netherlands Organisation for Scientific Research (NWO) en 1997 où il endosse différentes fonctions de Direction jusqu'en septembre 2016.

En parallèle, il assure à partir de 2013 la Direction de SURF, une organisation néerlandaise d'innovation technologique pour l'enseignement supérieur et la recherche; puis en 2014, en qualité de chargé de

projet « open science », il prépare ces questions en vue de la présidence de l'Union Européenne par les Pays-Bas (1er semestre 2016). Il sera ensuite expert national Open Science à la Commission Européenne pour la Direction Générale de la Recherche et de l'Innovation avant de rejoindre CESSDA au 1er Mars 2017.